

Juli 2014

BAAN ANALYSE



Arch. Bruno M M A STEENSELS

Golfvereniging **De Woeste Kop**



Justaasweg 4
4571 NB Axel
Zeeuwsch-Vlaanderen
NEDERLAND

INHOUD

Pagina

| | | |
|----|-----------|------------------------------|
| 1 | 1. | Inleiding |
| 2 | 2. | Algemeenheden |
| 2 | | <i>A. Historie</i> |
| 5 | | <i>B. Routing</i> |
| 7 | | <i>C. Oefenfaciliteiten</i> |
| 8 | | <i>D. Hole-strategie</i> |
| 9 | | <i>E. Greens</i> |
| 10 | | <i>F. Fairways</i> |
| 11 | | <i>G. Tees</i> |
| 12 | | <i>H. Bunkers</i> |
| 13 | | <i>I. Waterpartijen</i> |
| 14 | | <i>J. Beplantingen</i> |
| 15 | 3. | Hole per hole analyse |

1. INLEIDING

Op donderdag 3 oktober 2013 hebben de Heer Ed L. de Graaf, Voorzitter en de Heer Piet J. Adriaansen, baancommissaris, beiden leden van het Stichtingsbestuur (*Stichting Golf Zeeuwsch-Vlaanderen*), contact opgenomen met MasterGolf International BVBA, geleid door Arch. Bruno MMA Steensels, aansluitend met een bezoek aan de baan.

Kort daarna, per mail van 20 oktober 2013, werd opdracht gegeven om een uitgebreide studie op te maken die gebruikt kan worden als leidraad in zake verbeteringen - aanbevelingen - veranderingen, of kort gezegd, een voorstel van een '**upgrading**' en of '**renovatie**' van de bestaande 18 holes golfbaan.



2. ALGEMEENHEDEN

Onderstaande aanmerkingen hebben niet als doel kritiek te leveren op een ontwerp door derden, ze zijn echter alleen bedoeld vakkundig volledig te zijn. Hetzij bovendien opgemerkt dat elke golfbaan, zeker in een langere bestaansfase, aan veranderingen/verbeteringen onderhevig kan zijn. Vooral de veranderingen in de golfmaterialen hebben vanaf 1995 dit fenomeen sterk in de hand gewerkt.

Dientengevolge zal deze analyse uitgaan van een optimaal beoogd resultaat, volgens gegronde strategisch - golftechnische en filosofische standpunten. Eveneens wordt rekening gehouden met esthetische, landschappelijke en cultuurtechnische elementen. Daardoor kunnen ook sommige beoogde resultaten niet alleen drastische veranderingen inhouden maar ook ingrijpende financiële gevolgen hebben, welke misschien niet de bedoeling zijn. Daarom is dit rapport een leidraad naar een bepaald hoogwaardig einddoel, ongeacht de benodigde fases, financiële mogelijkheden en tijd. De keuze zal uiteindelijk door de Club/Stichting zelf bepaald worden, welke aanpassingen wel of niet kunnen of zullen doorgevoerd worden.

Wij zijn ervan overtuigd dat het beste resultaat alleen bereikt zal worden, als het door de ontwerpers zelf en door professionele uitvoerders gerealiseerd wordt.

Gezien de beoogde omvang zal een uitvoering in verschillende fases onvermijdbaar zijn. Werkzaamheden op een bestaande golfbaan komen altijd vervelend en vooral storend over bij de leden. Het is dan ook aan te raden om deze verschillende fases te minimaliseren. Het is niet ondenkbaar dat tijdens de werken bepaalde holes geheel of gedeeltelijk moeten worden afgesloten (!?). Enkel bij veranderingen in kleinere zones, rondom bunkers bijvoorbeeld, kan best graszoden gebruikt worden om de realisatietijd te minimaliseren. Na beëindiging van de werken is het ten zeerste aan te raden de ingezaaide of de bezoden zones hermetisch af te sluiten voor de spelers... .

A. Historie :

De golfbaan van de Golfvereniging "De Woeste Kop" is sinds 1986 gelegen in het natuurgebied "Smitsschorre" aan de rand van Axel in Zeeuwsch-Vlaanderen (NL), dat is ontstaan door het opspuiten van grond uit het in de jaren 60 verbrede kanaal van Terneuzen naar Gent. Na jaren ontpopt tot een bosrijk gebied met krekens en waar veel klein wild te vinden is.

Wandelaars en fietsers zijn in dit gebied veelvuldig aanwezig en nemen een kijkje bij de nabij gelegen zweefvliegclub in het zuiden en het motorcross terrein in het noordwesten.

In het noordoosten van de golfbaan is de imposante watertoren een opvallend herkenningspunt.

Het ontwerp is van de hand van de Heer Eric Panneels (*Gediplomeerd Agronoom*), Belgische nationaliteit, die ik persoonlijk goed ken en die jaren daarvoor heeft samengewerkt met de Heer Robert Trend Jones Senior en de Heer Baron Paul Rolin uit België als consultant. De Heer Panneels heeft daarna nog jaren lang gewerkt als 'Construction Site-Manager' voor een Nederlands aannemersbedrijf gespecialiseerd in de bouw van Golfbanen. Zodoende heeft hij ook de taak als 'Site Manager' uitgeoefend voor onze projecten binnen MasterGolf International.

Wat ons meteen in het oog springt in het project is de dominante en dwarse ligging van de Driving-Range doorheen het huidige terrein...!? Het kan niet anders dat dit een oorzaak en gevolg moet hebben gehad in de ontwikkeling van 'De Woeste Kop'. Wij zijn dan even in het verleden gaan duiken.

Wij hebben begrepen dat het golfproject destijds in twee fases van 9 holes is ontwikkeld, waarvan de eerste schets van 18 holes te zien is (fig. 1), ten tijde van vóór 1986.



Fig. 1 (niet op schaal)

Een fraai en harmonieus ontwerp in een ruime opzet, waarin de twee loepen van 9 holes verdeeld zijn, noordoost en zuidwest, over het opgespoten gedeelte in het zuiden en het lager gelegen gebied ten noorden, waar ook een grote waterhindernis domineert. Wij schatten dat dit voormalig project ingeplant was over een totaal oppervlakte van min. \pm 65 Ha. De totale lengte van de 18 holes is ons niet bekend, wel dat het waarschijnlijk een Par 73 was, met vijf Par 5's (holes: 5-6(?) - 9-12-13(?)), en waarvan de vier Par 3's in de vier verschillende windrichtingen lagen (2-8-14-17). Hole 10 licht wel vrij ver van het clubhuis en green 9.

De locatie van de Driving-Range, ideaal gericht naar het noorden, is hier uiterst logisch en centraal gekozen, zonder storend te liggen ten aanzien van de layout van de baan. De clubhuislocatie, ten zuiden van deze Driving-Range, is hier meer oostelijk ingeplant dan de huidige plaats.

Door een of andere reden werd dit plan nooit in zijn geheel gerealiseerd, wat jammer is. Maar gedeeltelijk dus wel : de realisatie van de eerste fase van 9 holes gebeurde aanvankelijk op het hoger, opgespoten en zuidelijk gedeelte, volgens dit eerste plan (volgens fig.1 holes: 1-8-9-13-14-15-16-17-18). Dat is dan ook de verklaring waarom de Driving-Range te midden en dwars in het gebied kwam te liggen, met ten oosten ervan 3 holes (1 tot 3) en 6 holes ten westen (4 tot 9).

Na de uitvoering van de eerste fase volgens het eerste plan, werd de uitbreiding tot 18 holes voorgesteld zonder het noordelijk en lager gedeelte...! Dit zal wel een reden hebben gehad. Het is vanaf dat moment dat het dwarsliggend probleem van de Driving-Range zich voordoet.

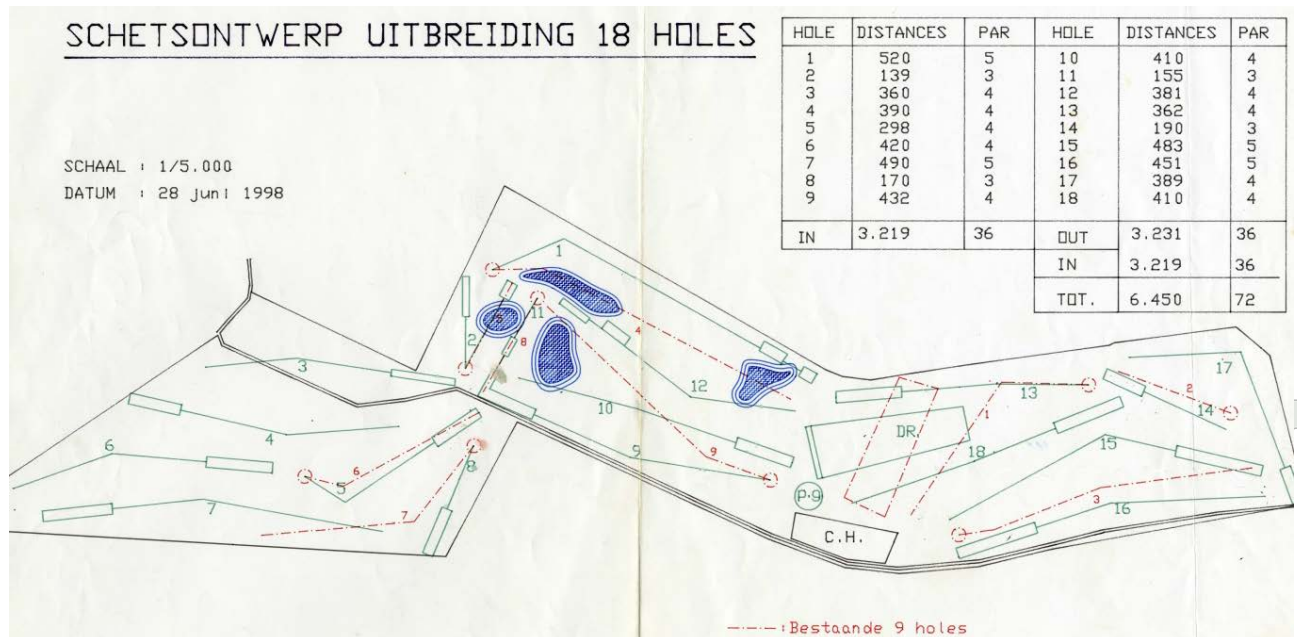


Fig. 2 (niet op schaal)

In het eerstvolgende ontwerp naar 18 holes van 28 juni 1998 (fig. 2) stelde Dhr. Panneels in het groen voor, om alles te veranderen inclusief de Driving-Range. In het rood kun je nog de uitgevoerde eerste fase van 9 holes zien volgens het eerste ontwerp. De verplaatsing van de Driving-Range zal waarschijnlijk te omslachtig (*kappen van bomen!*) en te kostelijk geweest zijn en is niet zodanig uitgevoerd.

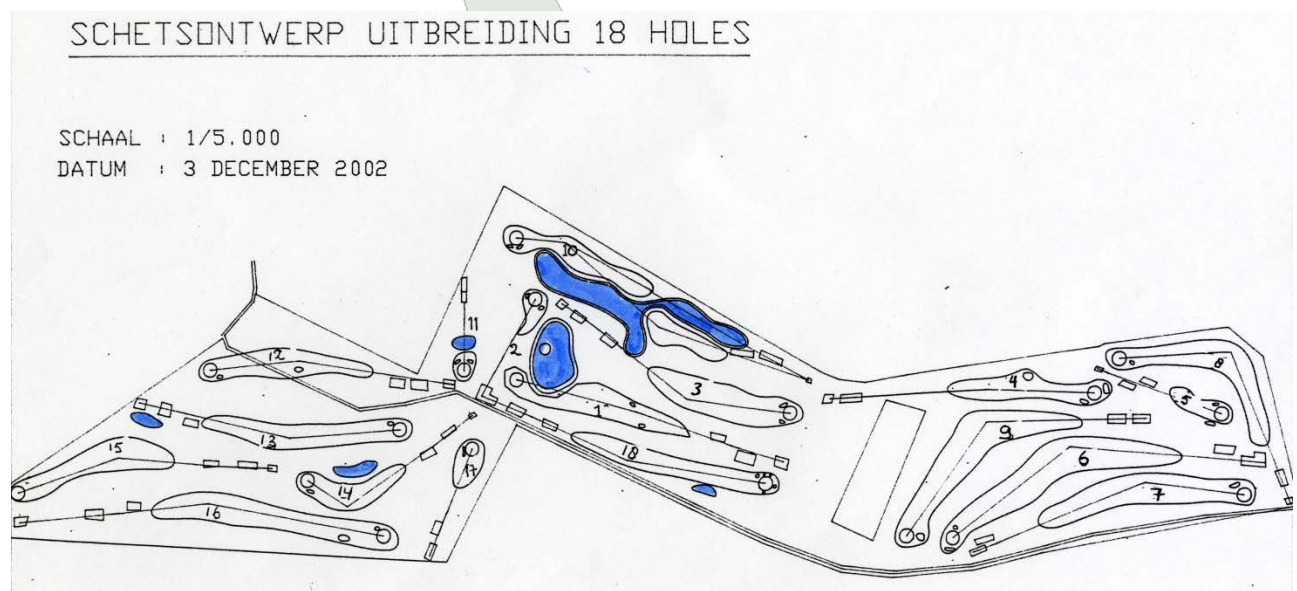


Fig. 3 (niet op schaal)

Vier jaar later, in het daaropvolgend ontwerp naar 18 holes van 3 december 2002 (fig. 3) zie je de gerealiseerde en huidige 18 holes. De Driving-Range is onaangeroerd gebleven, met uitzondering dat ze deze hebben moeten inkorten om plaats te maken voor hole 4 (!?). De rest van de holes is quasi uitgevoerd volgens plan van 28 juni 1998 (fig. 2), maar waarbij de twee lopen van 9 holes in nummering zijn omgedraaid. De zone in het zuidwesten en ten zuiden van de wandelweg is daarbij gevoelig uitgebreid.

B. Routing :

Zoals al eerder gezegd is deze 18 holes golfbaan ingeplant op een opgespoten grondslag, op een redelijk beperkte oppervlakte van $\pm 43\text{Ha}$. De grondslag is daarom ook verschillend over het golfterrein. De baan en zijn omgeving zijn nu vrij goed bebost met de inbreng van een aantal waterpartijen.

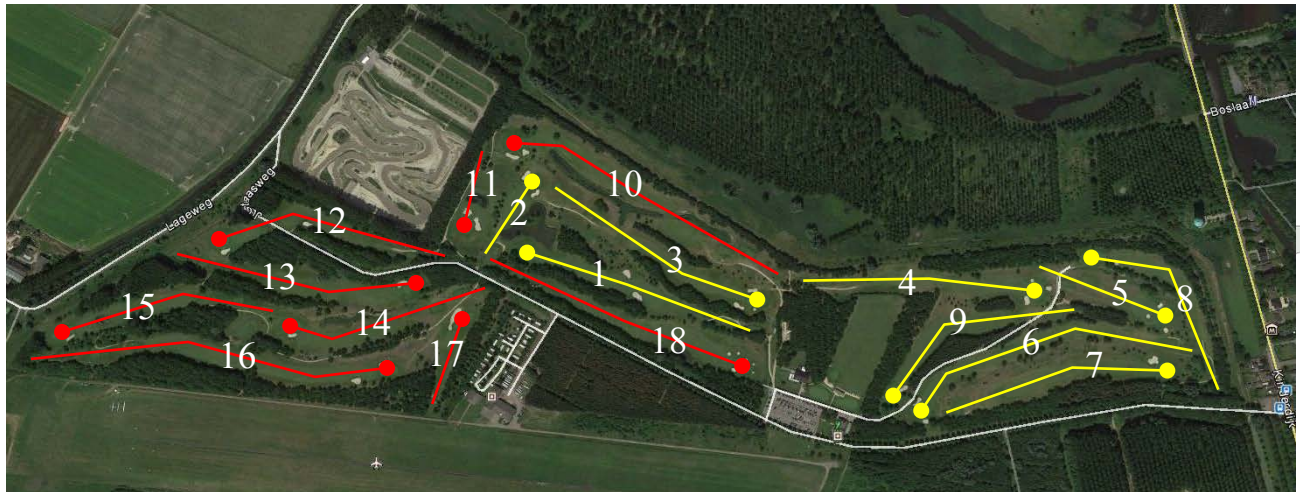


Fig. 4 - Huidige routing anno 2014

Hoofdzakelijk zijn de holes oost en westelijk georiënteerd, met enkele uitzonderingen van holes 2-8-11-17 die noordwaarts en zuidwaarts worden gespeeld, dit vanwege de lange en smalle vorm van het beschikbare terrein.

Wat we al weten is dat de Driving-Range hier duidelijk de spelbreker is, of beter gezegd de obstructionist!? Om plaats te maken voor hole 4 is hij nog eens ingekort tot $\pm 160\text{m}$ lengte.

Ten oosten (=rechts) van de DR liggen 6 redelijk kortere holes op een vrij kleine oppervlakte, waartegenover aan de andere zijde ten westen, de holes meer ruimte ter beschikking hebben met natuurlijk langere holes als resultaat.

De totale lengte van elk van de lussen [2932m (35) - 3149m (37) = 6081m (72)] van de backtees hoeft niet meteen minderwaardig te zijn. Bij het bespelen van de baan ondervond ik dat door sommige smalle holes ook deze baan iets langer aanvoelt en daarom moeilijker te spelen is dan verwacht. De totale lengte van een baan is ook niet meteen het belangrijkste, als ze maar golftechnisch interessante filosofieën en strategieën bevatten. Omdat de eerste lus van 9 holes niet zomaar gevoelig verlengt kan worden, zijn wij hier eerder voorstander over te gaan naar een Par 71, waarmee we hole 18 naar een Par 4 willen (*omvormen?*) benoemen, met \pm dezelfde lengte (420m Backtee). Het is beter een sterke Par 71 te hebben dan een zwakkere 72...! Het getal '72' is geen verplichting om een goede Golfbaan te promoten...!

Indien toch een 'Par 72' te wensen valt, hebben we een voorstel en de mogelijkheid om huidige hole 7 te verlengen tot een Par 5, met inkorting van de huidige hole 8, waardoor we deze ook veiliger wordt. Beide lussen komen dan uit op Par 36. Hierbij zouden we de eerste lus wel willen veranderen in volgorde vanaf hole 4, hier komen we later op terug.

Ook goede lengteverdelingen van de holes onderling is van cruciaal belang. Dan spreken we over 'korte', 'middelkorte', 'middellange' en 'lange' holes, in elk van de verschillende Par 3's, 4's en 5's.

De lengteafwisseling van de holes hier op deze baan is niet erg boeiend te noemen. Zo zien wij bij de 10 Par 4's bijvoorbeeld, geen 'korte' (260m tot 300m) holes, maar wel twee 'middelkorte' (300m tot 340m), zeven 'middellange' (340m tot 380m), en één 'lange' (380m en 435m) hole. Deze baan moet zich dan ook meer concentreren op technische vaardigheden dan wel op pure lengte.

Wij hebben niets tegen de verscheiden verdeling van de par, met 35 voor de eerste 9 holes en 37 voor de tweede 9 holes, maar vinden de 'ordering' van de holes eerder zwak, wat aanleiding geeft tot herhaling en misschien wel verveling : Zo is er maar één Par 5 en zes Par 4's in de eerste lus met daarentegen drie Par 5's en vier Par 4's in de tweede lus, waarvan men de vier Par 4's achter elkaar speelt (!?), zijnde van hole 12 tot en met hole 15...! Twee van de vier par 3's speelt men als tweede hole in de lus, wat gevoelige stagnatie veroorzaakt. Men kan hier dus niet spreken van een ideale verdeling. Om 'gevarieerdheid' in de baan te promoten is ook hier plaats voor verbetering.

Loopafstanden van greens naar tees (= *volgende holes*) zijn behoorlijk goed, uitgezonderd bij hole 8 naar 9. Eveneens lange lopen bij 9 naar 10, en bij 17 naar 18, maar deze zijn eerder onvermijdelijk. Opvallend merkwaardig vinden we de routing van hole 5 tot en met hole 9, die een bizarre 'loop' creëert van green 8 tot tee 9, en die zeker verwarrend moet overkomen voor een greenfee-speler. Deze routing zouden wij beter anders zien : van hole 4 naar huidige hole 9 (wordt 5), huidige hole 7 (wordt 6), huidige hole 8 (wordt 7), huidige hole 5 (wordt 8) en dan huidige 6 (wordt 9). Huidige hole 7 (6) kan verlengd worden naar een Par 5 (*indien Par 72 wordt vereist*), waarbij huidige hole 8 (wordt 7) wordt ingekort.

De golfbaan kent een aantal knelpunten met onrustige en/of gevaarlijke situaties. Twee drukke punten zijn de gecombineerde tees 2 met 18 en de tees van holes 4 met 10.

De 'tee-posities' van huidige hole 9 en 18 vinden we onrustig, smal en wellicht te gevaarlijk ten aanzien van holes ernaast, welke eventueel ontstaan zijn door ondeskundige verlenging van de hole in de loop der tijd. De geplaatste afrasteringen laat al alle vermoedens los.

Maar vooral de dogleg positie van hole 8 vinden wij onverantwoord gevaarlijk t.a.v. de positie van de huidige 5^{de} green en huidige 6^{de} tee. Mede omdat we hier géén korte Par 4 hebben, zou hier de huidige hole 8 kunnen ingekort worden om het gevaar sterk in te tomen (*zie ook fig.5*).

Wij zijn ervan overtuigd dat deze nieuwe voorgestelde routing gevarieerder, veiliger en met kortere loopafstanden van green naar tee is. De strategie van de holes onderling kan ook verbeterd worden, zie voorstel hole per hole analyse.

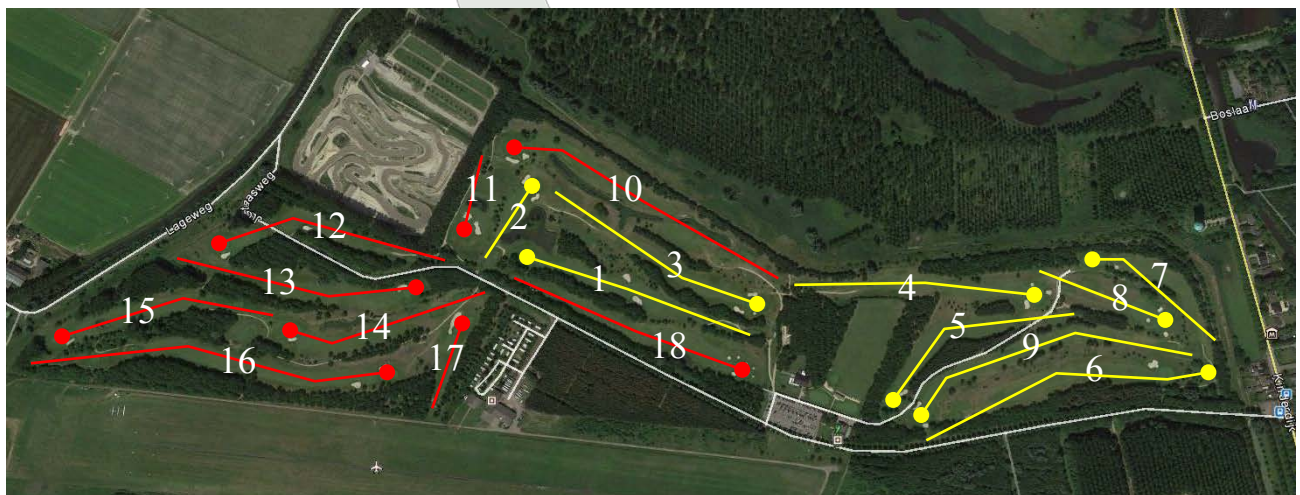


Fig. 5 - Nieuwe voorgestelde routing

C. Oefenfaciliteiten :

Het verbeteren van de oefenfaciliteiten van 'De Woeste Kop' is begrijpelijk en zelfs noodzakelijk. In jullie voorgestelde schets (mei 2014) vinden wij het vreemd dat er wordt gekozen voor twee oefenholes, met de nadruk op het gebruik door de jeugd.

Een paar bemerkingen :

- Oefenholes hebben een vrij beperkte bezettingsgraad, waarbij groepslessen te veel zullen moeten wachten of zelfs moeilijk uitvoerbaar is.
- Zoals ze zijn voorgesteld zijn ze erg gevaarlijk, met als eerste hole, een dogleghole, met zijn doglegzone op $\pm 80\text{m}$ (!?), de meeste spelers (zeker jeugd) gaan rechtsreeks naar de green spelen (lengte $\pm 100\text{m}$) waarbij green hole 2 in gevaar komt.
- Het effectief oefenen van bepaalde slagen is hier beperkt.
- Wij schatten op een bomenkapping van $\pm 1\text{Ha}$, wat hier jammer zou zijn.
- Een keuze met oefenholes heeft een ander doeleinde, waarbij men minimaal 3 tot 6 holes voorziet, gaande tot 9 holes, met uitzonderingen zelfs tot 18 holes.
- ...

Wij zijn van mening dat oefenfaciliteiten, voor jeugd en voor anderen, moeten voldoen om diverse slagen te kunnen beoefenen, en waarbij je eveneens lessen kunt volgen, inclusief groepslessen met een pro(s).

Moderne oefenfaciliteiten bevatten dan ook : één (of meerdere) grote puttinggreen, een grote chippinggreen, een bunkergreen met verschillende bunkers (diepe-, ondiepe-, grote- voor groep). Om gevaren te beperken moeten 'pitch-slagen' van langer dan 20m vermeden worden in oefenzones. Deze moeten gebeuren op de Driving-Range, die men dan voorziet met targetgreen(s), en dus met gebruik van oefenballen.



In ons voorstel betekent dit concreet voor jullie :

- De volledige breedte ($\pm 65\text{m}$) van de Driving-Range benutten met afslagmatten, met of zonder gebouw als beschutting, voorzien met of zonder targetgreen(s).
- DR verlengen (nu gemiddeld $\pm 155\text{m}$) door afslagmatten en/of gebouw op te schuiven naar het zuiden tegen de bestaande haag, met verhoging van achterste opvangnet.
- *Veel beter zou zijn natuurlijk dat de huidige Driving-Range volledig elders wordt voorzien...!?*
- De twee bestaande oefengreens vervallen en zullen hierdoor moeten vervangen worden.
- Fairwaybunker om te oefenen, voorzien aan zijkant van de Driving-Range.
- Nieuwe grote puttinggreen voorzien aan zuid- en westzijde van Clubhuis aan het terras.
- Grote chippinggreen (min. $\pm 850\text{m}^2$) voorzien aan noordzijde van Clubhuis, met zones rondom die lager en hoger zijn en waar schuine liggingen mede kunnen beoefend worden. Deze zone omvat $\pm 2000\text{m}^2$.
- Brunkergreen voorzien, meer noordelijk van chippinggreen, met grote bunker (ook voor groepen), en met diepe en ondiepe bunker. Deze zone omvat $\pm 1500\text{m}^2$.

De oefenzone ten noorden van het Clubhuis zien wij als een zachte geonduleerde zone als een oase in het bosperceel met handhaving van bepaalde solitaire bomen.

D. Hole-strategie :

De golfbaan 'De Woeste Kop' is duidelijk een ontwerp van de jaren 80. Een tijd waarin belangrijke grondbewegingen in een golfbaanconcept, zeker in het vlakke Nederland, eerder tot de uitzonderingen behoorde. Toch zijn we van mening dat deze baan alles heeft om een gevarieerde en hoogwaardige 18 holes baan te kunnen aanbieden.

De overheersende vlakke holes presenteren hier weinig diepgaande strategieën, veelvuldig 'freeway' design, met uitzondering van een paar holes.

'Freeway-design' kan men vooral herkennen door het ontbreken van obstakels in de fairways of de voorziening van de obstakels langs de fairways, welke alleen afwijkende ballen mee te maken krijgen. Deze vereenvoudigde vorm van design wordt nog zelden toegepast in de moderne golfbaan architectuur. Het veelvoudig gebruik van deze designvorm geeft niet alleen aanleiding tot eentonigheid in de baan, maar kan leiden tot aversie.

In deze analyse is dan ook rekening gehouden deze monotonie te verbreken door meer verschillende filosofieën te realiseren. Wij denken aan moderne 'penal-', 'strategic-' en 'heroic-' designfilosofieën. De baan zal hierdoor sterk aan karakter verbeteren, waardoor een gevarieerder en interessanter spel kan bekomen worden voor iedere categorie van golfspeler.

De beperkte totale lengte en de eerder smalle fairways zijn het gevolg van de beperkte oppervlakte van het project. Maar door deze smalle fairways is deze golfbaan toch vrij uitdagender en competitiever dan hij zou vermoeden, zeker van de backtees. Deze 'challenging' zullen we ook in onze voorstellen stimuleren.

De driving-range, wel ideaal georiënteerd naar het noorden, is van het verouderde type, zijnde met een lengte van $\pm 155\text{m}$, volkomen vlak uitgevoerd met rechte lijnen en zonder targets.

E. Greens :

De greens van de eerste fase van 9 holes (*huidige greens 2-4-5-6-10-11-14-17-18*) hebben een oppervlakte van $\pm 400m^2$ en *ovaalrond* van vorm, daar deze van de tweede fase (*huidige greens 1-3-7-8-9-12-13-15-16*) met een oppervlakte van $\pm 450m^2$, iets groter zijn en toch wat meer variërend zijn van vorm en oppervlak. Deze eerder kleinere greens van de eerste fase vormen wel een moeilijkheidsgraad op zich, maar zijn eigenlijk uit de tijd. De ovaalvormigheid bevordert monotoonheid qua zicht, maar ook speltechnisch kennen deze greens met hun bunkers geen pluraliteit tussen diverse pinposities.

Bij een aantal greens is de zichtbaarheid onvoldoende of zelfs volledig blind, waar wij geen voorstander van zijn. Een eerste reden is door hun vlakheid ten aanzien van hun nabije omgeving, gepaard gaand met het ontbreken van belangrijke ondulaties achter of langs de green, die een bepaald dieptezicht kunnen geven (*huidige greens 4-5-9-12-13*). Een ander reden zijn de hogere ondulaties vóór de green in de speellijn, gepaard gaand met een green in een 'down-hill' positie (*huidige greens 1-2-17*). Een derde reden zijn greens die hoger liggen dan de ooghoogte, eveneens zonder invloedrijke ondulaties in de directe nabijheid van de green, zoals bij huidige green 10. Deze euvels kunnen beter verbeterd worden door de directe omgeving van de green te verbeteren door 'hermodelleringen'.



zicht naar green 2

Eveneens zien wij een aantal greens met een ingesloten zone (*huidige greens 1-2-12-17*), waardoor het water niet horizontaal van de green kan afvloeien. Gevolg hiervan is dat deze zones hun water alleen verwerken door 100% verticale doorsijpeling en dus verzadigd raken van water met te weinig of geen zuurstof. Grassterfte is dan onvermijdbaar. Een greenoppervlakte moet altijd zijn water 'natuurlijk' kunnen laten afvloeien, zonder ingesloten ruimtes. Deze greens zijn onvermijdelijk te verbeteren of zelfs opnieuw te bouwen (greens 2-12-?).

Hedendaagse greens van een 'goed niveau' zijn zeker niet klein ($450m^2$ tot $650m^2$), verkeren in topconditie zonder ziektes, vertonen geen *Poa Annuua*, zijn snel, zijn volkomen glad (effen), bevatten vele pinposities (= *variatie tussen eenvoudige en moeilijke*), hebben een hoge bestendigheid tegen betreding en zijn altijd droog bij slechte weersomstandigheden. Het totaalbeeld ervan moet een harmonie zijn van vloeiende lijnen met een maximale integratie met hun omgeving. De maaibaarheid wordt mede hierdoor geoptimaliseerd.

Vergeet niet dat een golfbaan voor het merendeel wordt beoordeeld door het uitzicht, de kwaliteit en snelheid van hun greens!

De keuze voor nieuwe greens 2 en 12 + omgeving is in dit geval geen overbodige luxe, maar zou duidelijk een verstandige keuze zijn. Een nieuw creatief ontwerp voor elke green, rekening houdend met een uitgesproken filosofie, zal voor deze golfbaan een aanzienlijke aanwinst zijn, zowel op speltechnisch- als op cultuurtechnisch gebied, met moderne en hoogwaardige specificaties (*USGA specificaties of Dutch specificaties*) om aan hogere onderhoudstechnische eisen te kunnen voldoen. Onze schetsen laten reeds een globale vormgeving zien, waarin onze beoogde filosofie is in verwerkt.

Dit alles kan een belangrijke financiële ingreep met zich meebrengen!

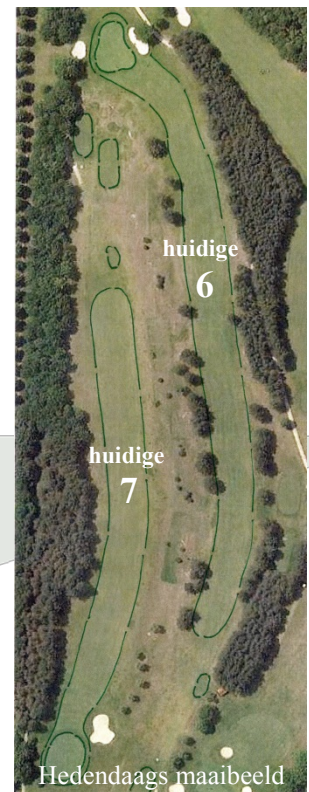
F. Fairways :

Het maaibeeld van fairways kan eveneens verbeterd worden. De fairways hebben een typisch 'freeway' design, welke bijna *rechte lijnen* voorstellen tussen de obstakels en vertonen eenzelfde breedte over hun volledige lengte.

Een meer gevarieerd maaibeeld zal niet alleen beter ogen, maar zal eveneens een beter strategisch spel bevorderen. 'Landingzones' en 'carryzones' kunnen mekaar aflossen met golvende lijnen en in verschillende breedtes. Obstakels kunnen derhalve ook meer in het spel gebracht worden.

Onze voorgestelde schetsen laten steeds ons voorgesteld maaibeeld van de fairways zien van elke hole, rekening houdend met hun filosofie.

Vroeger en tot in de 80^{er} jaren werd er vaak een '*fairway-shaping*' uitgevoerd in functie van de waterhuishouding welke afvloeiend naar de zijkanten van de fairway uitgevoerd werd. Het resultaat hiervan zijn 'convexe' (tonrond) fairwaysvormen. Dit vooral voor de holes in het middengedeelte en in het westen van het project (holes 1-2-3-10-13-16-18). Hierdoor krijgt men niet alleen vaak blinde landing-area's, maar creëert een onaangenaam of onrustig beeld vanaf de afslag. Deze fairways ogen ook versmallend, wetende dat ze nogal onsportief kunnen zijn voor afrollende ballen naar de roughzones (bos, waterpartij,...).



De structuur van de bodem is doorheen het project zeer variërend van zanderig tot kleiig, zoals we weten is ontstaan door het opspuiten van grond uit het in de jaren 60 verbrede kanaal van Terneuzen naar Gent. Vooral de uiterst westelijke zone (fairways 12-15-16) heeft de meest kleiige bodem, met resultaat dat bij natte periodes deze zone moet worden afgesloten! Zelfs aangelegde klassieke drainage heeft geen bevredigend resultaat opgeleverd. Dit euvel kan wel worden opgelost door het moderne '*Storm Sewer System*' in combinatie met '*sand capping*'.

Momenteel of zeker in de hogere specificaties golfbaanbouw inclusief fairwaymodulaties, wordt er een modernere en efficiënter drainagesysteem gebruikt met opvangputten welke het "*Storm Sewer System*" genoemd wordt. Het systeem met afvoerputten werkt met als doel het hemelwater zo snel mogelijk af te voeren in de depressies via opvangputten met afvoerleidingen naar de waterpartijen. Zo moet het hemelwater niet helemaal de grond insijpelen wat een snellere opdrogingstijd van de baan garandeert. Het systeem werkt wel alleen op geonduleerde terreinen met bepaalde minimum hellingen/glooiingen en niet op vlakke terreinen. Dit systeem in samenwerking met een zandlaag (*sand capping*) garandeert een speelbaarheid van 12 maanden per jaar.

Wij zijn van mening dat de holes met een convexe structuur en waar de zware bodem het nodig heeft de gehele fairway- en roughzones te hermoduleren op golftechnisch verantwoorde wijze inclusief het 'storm sewer system', zodat een harmonieus geheel wordt bekomen met zachte glooiende en in elkaar overlopende lijnen van tee tot green, inclusief fairwaybunkers alsook een optimale zichtbaarheid van de waterpartijen. Een metamorfose als resultaat ten aanzien van huidig beeld. Zie ook onze voorgestelde schetsen.

Twee fairways zouden in een maand kunnen gemodelleerd worden met een gesloten grondbalans, wat neer komt op een geschatte kostprijs van de moduleringen van ± 15.000 € per hole, uitgezonderd green, tees en waterpartijen.

G. Tees:

De tees zijn van moderne grootte, minimaal 7,5m breedte met een gemiddelde oppervlakte van 150m² tot 200m², welke voldoende groot zijn, met paar uitzonderingen van bepaalde kleine damestees. Ze zijn meestal rechtlijnig van vorm uitgevoerd met een afgeronde voor- en achterkant.

Wij zijn geen voorstander van rechthoekige tees, maar tees in ronde vormen. Deze zien er niet alleen natuurlijker uit, maar zijn ook '*speel-vriendelijker*'. Rechte lijnen dwingen een bepaalde richting uit, ronde lijnen niet. En hoe zachter de hellingen, hoe natuurlijker ze er uitzien.

Bij rechthoekige tees is het noodzakelijk dat ze perfect gericht moeten zijn (=evenwijdig opgelijnd) aan de ideale slaglijn. Het tegengestelde komt soms voor. Hierdoor bevordert men een afwijkende of scheve afslag van de tee, omdat men altijd verkeerd staat 'opgelijnd'.

De tees in de boszones hebben vaak te weinig *licht* en *lucht* door de 'overgroei' van bomen (tees 1-8-9-12-18), waardoor goed onderhoud wordt belemmerd. Ook speltechnisch liggen sommige tees in een te smalle corridor, waardoor het zicht op de landing-area beperkt wordt en onrust bij de spelers wordt opgewekt! Wij zijn dan ook van mening dat er voldoende open ruimte moet gecreëerd worden rondom deze tees. Hier en daar zouden we gebruik kunnen maken van een extra backtee om aan de moderne gevraagde lengtes te voldoen.

Sommige tees, en dan hebben wij het vooral over de forward tees, zijn zodanig hoog opgebouwd (holes 3-4-10) dat ze een belemmering vormen aangaande de zichtbaarheid van de fairway en/of landing-area vanaf de achterste tees...! Door deze tees te verlagen zal de hole speltechnisch zodanig sterk verbeteren qua zichtbaarheid, gevoel en speelbaarheid.

Wij weten niet of de tees zijn opgebouwd volgens de moderne specificaties. Aangaande de kwaliteit veronderstellen wij dat niet alle tees gelijk zijn wat betreft opbouw, zodat het onderhoud complexer wordt...!

H. Bunkers :

In deze 18 holes vinden we 4 fairwaybunkers in totaal, dit vinden we heel bijzonder. Meteen twee fairwaybunkers op de openingshole, verder één op hole 12 en één op hole 16. Dit fenomeen kunnen we in gedachten houden voor de verdere verbeteringen.

In het algemeen vinden wij de bunkers het zwakste gedeelte van de baan. Bunkers maken niet alleen de strategie duidelijk, maar kleden het baanontwerp aan.

Het ontwerp van de bunker hier is niet alleen simplistisch van vorm, soms te smal, maar zijn vooral te vlak uitgevoerd. Daardoor zijn ze over het algemeen ook onvoldoende zichtbaar. Het ontbreken van een grasrand, door het zand tot bovenkant uit te snijden aan de heuvelzijde, bevordert de grauwheid en accentueert de vlakheid ervan.

Bij zowel de fairwaybunkers als de greenbunkers ziet men veelal maar een horizontaal streepje zand. Deze veel herhaaldelijke voorkomende horizontale bunkerlijnen bevorderen eveneens een soort van eenvormigheid.

Mede zijn de fairwaybunkers vooral in een 'freeway-design' principe ingeplant naast de fairways, welke alleen maar fungeren voor afwijkende ballen. Ze zijn overigens niet aangepast aan de moderne speeleisen, maar komen hoofdzakelijk in spel voor de modale en zelfs zwakkere spelers.

Daardoor stellen wij voor de bouw van de desbetreffende bunkers over het algemeen te herzien om modelleringen en zichtbaarheid te verbeteren, maar ook qua locatie ten behoeve en conform de moderne speellengtes. Voor de golfspeler zal het optisch mooier en eerlijker worden, zonder de baan extra moeilijker te maken voor de modale speler.

In onze schetsen zijn de fairwaybunkers in een meer 'strategic-design' principe ontworpen. In de landing-area's zullen ze ook meer voor de betere spelers in spel zijn. De greenbunkers worden meegenomen voor de eventuele nieuwe greenconcepten.

Wij zouden meer variatie in de bunkervormen willen zien, altijd goed zichtbaar en voorzien van een grasrand zoals wij hieronder geïllustreerd hebben.



Fairwaybunker s hole 1



I. Waterpartijen :

Over het algemeen zijn de waterpartijen ofwel te klein in oppervlakte (bv. hole 11-14-18) ofwel te smal uitgevoerd (bv. hole 10) met een waterniveau dat meer dan 1m dieper ligt dan het maaiveld, waardoor ze visueel niet goed op te merken zijn of zelf onzichtbaar zijn. Daarom moeten de waterpartijen diep genoeg zijn (*min. 1.20m*) om het dichtgroeien ervan te voorkomen.

Het valt ons op dat deze waterpartijen ook vaak gelokaliseerd zijn voor van de minder bedeelde golfer, of zelfs de modale speler, dus een vorm van 'penal' design. We vinden ze nooit in de nabije omgeving van de greens, uitgezonderd misschien bij hole 1.



Concreet :

- De waterpartij op hole 1 is jammer genoeg niet zichtbaar, dus daarom golftechnisch niet optimaal. Hier zou een fairway-hershaping deze visualisatie kunnen optimaliseren in samenspraak met de convexe fairway.
- Deze op hole 2 zou iets beter speltechnisch benut kunnen worden, met meer 'waw'-effect.
- Op hole 10 zijn de waterpartijen te weinig in zicht. Ze zijn niet alleen lang en smal, maar het waterniveau is diep gelegen t.a.v. het maaiveld. Daarbij is de bodem te ondiep zodat ze veel onderhoud vragen om schoon te houden. Hier zou verbredingen en uitdieping het resultaat sterk verbeteren zowel qua uitzicht als qua functie.
- De locatie van deze waterpartij op hole 11 is ons een raadsel en vinden wij absoluut een verkeerd voorbeeld van Golf Course Architectuur en filosofie! Midden in de fairway en dwars geplaatst in een par 3, waarbij de green is verdedigd met frontale bunkers!? Dit water is er alleen maar voor de zwakke golfer die geen alternatief heeft. Hier zullen we iets anders voorstellen.
- Op hole 14 is een poging gedaan van een waterpartij, die voor het grootste gedeelte van het jaar droog staat. Deze is overigens ook niet zichtbaar. Hier zouden we willen overgaan naar een 'waste area', gedraineerd weliswaar.
- De artificiële kleine dwarse waterpoel 40m voor de green en gelegen op een hogere zone dan de rough aan de zijkanten, is te wijzigen in iets beters. Ook hier wordt de 'bogey-speler' sterk afgestraft.
- Ten slotte is de kleine waterpartij op hole 18 meer een bron van ergernis voor de speler, maar ook voor het onderhoudsteam. Deze vergroten en verdiepen zou een metamorfose voor de hole betekenen.

Sloten of greppels zijn een vorm van drainage of afwatering en zijn soms onmisbaar op een golfbaan. Bij een laterale ligging (hole 12) komen ze vaak irriterend over, werken spelvertragend en zijn ze een bron van speltechnische beslommingen. Vergeet ook niet dat ze erg onderhoudsintensief zijn. Wij zijn daarom van mening dat sloten en greppels zo veel als mogelijk moeten vermeden worden en vervangen moeten worden door waterpartijen of opvangputten.

De zichtbaarheid van wateroppervlakken als hindernis vinden wij belangrijk. Daarom moeten ze zo groot mogelijk zijn en de inblikzone zo laag mogelijk, om hun zichtbaarheid te garanderen. Mede moeten deze waterhindernissen strategisch en variërend gebruikt worden om afwisselendheid in het spel te garanderen. Omdat de waterpartijen hier telkens gelokaliseerd zijn voor de zwakkere spelers, ontbreekt een zekere diversiteit in deze baan. Afwisselingen aan dit manco zal de baan in zijn geheel hierdoor sterk aan persoonlijkheid verbeteren.

Deze analyse voorziet dan ook een uitvoerige aanpak van deze waterpartijen volgens onze nieuwe filosofieën, maar voor hun optimale zichtbaarheid wordt dit meegenomen met de eventuele additionele fairwaymodellering.

J. Aanplantingen

De uitgevoerde aanplantingen, welke gebeurd zijn hoogstwaarschijnlijk in de zeventiger en tachtiger jaren na het opspuiten van de gronden, zijn nu na meer dan 30 jaren uitgegroeid tot een tot een bosrijk gebied met kreken en waar veel klein wild te vinden is.

Gezien de totale beschikbare ruimte van de golfbaan vinden we langs de holes soms te smalle stroken bos, of beter gezegd stroken bomenrijen, die overigens ook te dicht bij elkaar geplant zijn. Daardoor verkrijgt men te smalle en lange boomvormen als gevolg. Golftechnisch gezien ook een onbehaaglijk item voor de golfer (holes 1-3-6-14-...)



Wij zijn voorstander van het sterk uitdunnen van deze zones, met zelfs het voorzien van doorzichten die niet alleen meer perspectieven brengt in het gebied, maar eveneens de dunne lijnvormige structuren zullen breken. De bomen zelf zullen volwassener worden waardoor het gebied meer uitstraling zal geven. Bosgebieden (boomzones) grenzend aan holes moeten volgens ons steeds onderhoud-baar (=maaibaar), vindbaar en speelbaar zijn. Mede moet er voorzichtig omgekeken worden met zonlicht van het oosten en het zuiden voor greens en tees.



3. HOLE PER HOLE ANALYSE



Alle schetsen zijn eigendom van MasterGolf International BVBA.

De voorgestelde 'schetsontwerpen' zijn louter informatief en zijn niet op schaal uitgetekend. De Golfclub mag alleen deze schetsen voor eigen doeleinden gebruiken samen met de ontwerper ervan.

Bij opdrachtverlening van de desbetreffende holes, kan op twee verschillende manieren tot een bevredigend resultaat komen :

- Uitvoering van een exacte en uitgebreide opmeting, om zo correct gedetailleerde plannen te kunnen realiseren. Deze uiteindelijke ontwerpplannen kunnen dan ook afwijken van de voorgestelde schetsen.
- Schetsmatig met mondelinge toezeggingen ter plaatse strak opvolgen met een ervaren 'Shaper' de werken uitvoeren.

Hole 1

371m - 284m Par 4



Hole 1

371m - 284m Par 4

Vaststelling

Een lastige, redelijk lange Par 4 als openingshole met water rechts van de green.

De hole wordt vooral gekenmerkt door de bomenlijn rechts, waardoor de rechter helft van de landing-area niet zichtbaar is. Beide herentees (vooral de achterste tee) zijn opvallend naar links uitgelijnd.

De landing-area vertoont een strategie met twee redelijk vlak uitgevoerde fairwaybunkers, de eerste op $\pm 185\text{m}$ links in de fairway, de andere op $\pm 215\text{m}$ rechts langs de fairway in een uithoek. Deze laatste fairwaybunker, eerder bedoeld voor de betere speler, ligt dan niet op zijn strategische locatie.

De fairway tussen bunkers en green vertoont een aantal lichte ondulaties, waardoor het een convex effect vertoont, met als gevolg dat green en waterpartij moeilijk of niet zichtbaar zijn.

De peervormige green kent geen bunkers, alhoewel wij vermoeden dat de linker hoger gelegen grasholte een greenbunker moet geweest zijn. De waterpartij rechts van de green is verder dan 10m van de green verwijderd en is quasi blind (lees =niet uitdagend) vanaf de landing area.

De green zelf is vrij laag uitgevoerd en vertoont een ingesloten ruimte aan rechterzijde!

De breed uitgevoerde heuvel achter de green, welke wij niet zo geslaagd vinden, veroorzaakt gelukkig weer het gevoel van lengte naar de green toe.

Voorstel tot verbetering

Door de hole voor de betere speler in het eerste gedeelte meer inhoud en strategie te geven, stellen we voor een goed zichtbare fairwaybunker te voorzien op $\pm 230\text{m}$ van de tee aan linkerzijde. De bestaande bunkers zijn dan overbodig en worden verwijderd.

Indien de tees worden aangepakt, stellen we voor om de herentees meer aan linker zijde uit te breiden en rechter uit te lijnen, met inbegrip van een aantal bomen aan rechterzijde te kappen om de volledige fairway zichtbaar te maken. Indien gewenst is er ruimte voor een extra backtee aan overzijde van het pad, mits kappen van een aantal bomen, voor wat lengtewinst en mede meer licht te scheppen. De juiste locatie van deze extra backtee is hier beter ter plaatse te bepalen.

De fairway, tussen nieuwe fairwaybunker en green, her-modelleren met het belangrijkste punt de bevordering van de zichtbaarheid van de waterpartij, maar ook het bolle effect wegwerken en verbetering van het greenzicht.

Een nieuwe greenbunker als strategie en opvang tussen waterpartij en green zal de hole meer inhoud geven. De lage ingesloten ruimte in de green zal eveneens moeten aangepakt worden, zodat het water natuurlijk van de green kan afgewaterd worden. Links van en vóór de green kan inbegrepen zijn in de her-modellering rondom de green.

Hole 2

134m - 116m Par 3



Hole 2

134m - 116m Par 3

Vaststelling

Deze korte en leuke Par 3 ligt wel vroeg in de routing, zodat stagnatie onvermijdelijk is.

Het zicht of de beleving vanaf de tee naar de green is niet optimaal, omdat het greenvlak niet zichtbaar is. Niet alleen belet een heuvel ervoor het zicht, maar de green is in 'downhill' gebouwd naar rechts achter. Men heeft ook vochtproblemen achter de green door ingesloten ruimtes.

De greenbunkers zijn jammer genoeg ook niet optimaal zichtbaar door hun vlakke uitvoering.

De interessant golftechnisch schuin georiënteerde green is wel een uitdaging, die eveneens moeilijk qua lengte is in te schatten, maar door zijn 'downhill' ligging kan hij vaak unfair voor de dag komen.

Voorstel tot verbetering

Wij zijn van mening dat deze green en omgeving te herbouwen is (!?) in een iets hogere positie en waarbij het oppervlak van de green zichtbaar is van de tees. Links vooraan een lagere greenzone gescheiden door een step, met uiterst rechts een hoger plateau gesitueerd achter de greenbunker.

De rechter greenbunker meer geprononceerd uitvoeren en de linker bunker vervangen door grasholtes links en achter de green.

De fairway zou beter mede 'geshaped' worden, voorzien van opvangputten om het water beter te controleren met een droge hole tot gevolg. De bestaande waterpartij rechts meer uitdagend vormgeven met diverse afstanden om te overbruggen.

De doorgang naar de volgende hole blijft bestaan, maar verlaagd en kort aan het water.

Met deze wijzigingen geven we de hole meer golftechnische inhoud op basis van een sterkere en zuiverder vorm van strategisch design.

Hole 3

362m - 281m Par 4



Hole 3

362m - 281m Par 4

Vaststelling

Deze rechte middellange Par 4 wordt vooral gekenmerkt door zijn verhoogde tees, zijn smalle en zijn verhoogde green uitgevoerd in twee plateau's.

Wij zijn geen voorstander van deze vrij hoog gebouwde tees, die niet passen of geïntegreerd zijn in het landschap. Zeker de derde tee (*damestee*) is te hoog gebouwd, welke de zichtbaarheid van de waterhindernis links en de carry-zone blokkeert.

De combinatie van het 'trechter-effect' tussen de bomen, de bolle fairway, zijn smalle en de verhoogde green, maken deze hole veel moeilijker dan wat zijn lengte laat vermoeden.

Vooraf de convexe fairway tussen de te kort aangeplante bomen vinden wij golftechnisch zeer belastend en onsportief voor elke categorie van speler.

De greenbunkers liggen vrij ver verwijderd van de green, behalve de erg kleine rechter greenbunker die jammer genoeg blind is. De huidige vormgeving rondom de green versterkt het paddenstoel-effect en vermoeden dat dit niet de bedoeling moet geweest zijn.

Voorstel tot verbetering

De *damestee* verlagen met minimum 1m, met inbegrip van het half dempen van de waterhindernis. Extra grote bomen planten rechts van de tees en carry om het trechter-effect meer weg te werken.

Waterpartij verbreden en uitdiepen en waterlijn hervormen in conformiteit met hole 10.

De landing-area (fairway) remodelleren in een meer concave vorm om meer sportiviteit te creëren. Open ruimtes creëren in de bomenrijen.

De huidige symmetrische opstelling van de greenbunkers hervormen waarbij de twee rechter greenbunkers worden vervangen door grasholtes.

Linker greenbunker meer betrekken bij de green en een extra kleine frontbunker voorzien om de verhoogde green meer frontaal te verdedigen en te accentueren en omdat de hole in de landing-area vereenvoudigd is. De bestaande modellering linksachter en achter de green verbeteren met meer balopvang-rijke holtes zodat de boomzones rondom minder in het spel komen.

Hole 4

402m - 327m Par 4



Hole 4

402m - 327m Par 4

Vaststelling

Deze lange en rechte Par 4 is letterlijk 'geknelnd' tussen de Driving-Range en noordelijke grenslijn van het project. Het beeld van de maagdelijk strak en verhoogde dijk, met niet streekgebonden beplanting en dito netwerk van de Driving-Range, is oogbepalend vanaf de tees wat erg jammer is.

De backtee, volgens ons later samengebracht met de backtee van de 10^{de} hole, is veel te links excentrisch gelokaliseerd, waardoor het zicht vanaf deze tee naar de landing-area niet optimaal geworden is. Wij zijn ook geen voorstander van samengevoegde tees van twee verschillende holes.

De landing-area kent geen bunkers als verdediging, maar toont een vloeiende bomenlijn van smal naar breed en visa versa. Toch vinden we deze landing-area te smal zodat een onaangenaam gevoel wordt gecreëerd vanaf de afslag en daardoor slecht spel wordt geprovoceerd. De aanwezigheid van de DR is duidelijk zichtbaar door de infame dijk met daarop een aparte, niet coherente bomenrij.

De redelijk kleine green ($\pm 400\text{m}^2$) en omgeving is zeer vlak uitgevoerd met drie bunkers die eveneens erg 'plat' zijn gebouwd met een streepje zand als inkijk. De bunker achter de green vinden wij overbodig.

De hole vertoont een zwakke strategie van het type 'freeway' design. Dit zou beter kunnen!

Voorstel tot verbetering

Een nieuwe backtee voorzien rechts naast de bestaande. Deze moet dan in de lijn liggen van de andere medaltees. De bestaande backtee wordt dan weer alleen gebruikt voor hole 10. De hoogte van deze tee is veel lager dan de bestaande, zelfs amper hoger (max. 50 cm) dan het huidig maaiveld. Hierbij zullen een aantal bomen moeten verwijderd worden in de lijn naar de landing-area.

De dijk van de Driving-Range camoufleren met een betere shaping en voorzien van streekgebonden hoogwaardige bomen, vrij geplant.

Om de hole verder een meer strategische inhoud te geven, maar rustgevender vanaf de tees, voorzien wij een verbreding van de landing-area aan linker zijde, zodat de vloeiende bomenlijn wordt versterkt en de bestaande solitaire boom (bomen) speltechnisch nog een betere rol gaat spelen.

De omgeving van de green inclusief de bunkers 're-shapen' waarbij de achterste bunker wordt vervangen door een grasholte.

Wij vermelden toch graag dat deze hole beter in de noordelijke en lager gelegen zone als uitbreiding zou liggen ($\pm 3,5\text{Ha}$), met hoger gelegen tees en green. Het bestaande wandelpad zou hierbij gehandhaafd kunnen.

Hole 5

205m - 126m Par 3



Hole 5

205m - 126m Par 3

Vaststelling

De langste Par 3, gespeeld naar het oosten, is uiterst vlak uitgevoerd en ziet er monotoon en sober uit. Een gemiste kans zonder bijzondere belevenis en inhoud.

Wij hebben hier te maken met een dwarse green op een plateau'tje, niet bepaald argeloos voor een holelengte van 205m!? De zichtbaarheid van de green en zijn bunkers is evenzeer onbevredigend. De rechter greenbunker achter vinden wij overbodig.

Het lengteverschil van de backtee ten aanzien van de andere tees is enorm en buiten proporties.

Een voorbeeld van hole zonder inhoudelijke filosofie en belevenis en daarom volgens onze mening volledig te herzien.

Voorstel tot verbetering

Deze Par 3 volledig herzien is eerder een noodzaak dan een luxe, waarbij de lengtes onderling in verhouding (*holerating!*) moeten kloppen. De lengte van de backtees wordt behouden, maar dat betekent dat de hole gevoelig langer wordt voor de medal-tees. De voorgestelde green ligt beter iets korter dan de bestaande, om het gevaar komende van de huidige hole 8 te verminderen.

Een nieuwe en grotere green krijgt een asymmetrische opstelling met een imposante bunkerpartij linksvoor met grasholtes en heuvels elders rondom. De nieuwe tees zijn zodanig gelokaliseerd zodat de grote bunker meer in het spel komt bij de backtee dan bij de damestees.

De vlakheid van de bestaande hole wordt in zijn geheel her-modelleert in een aangenaam uitziende hole waar alles goed zichtbaar is. Dit alles met een gesloten grondbalans, samen met de voorgestelde veranderingen van huidige hole 8.

Nieuwe tees in een strategische opstelling vervoegen het geheel.

Voor huidige hole 8 hebben we twee varianten voorgesteld. Indien gekozen wordt voor variant 1 (*zie pag. 31*), dan zou het beter zijn om deze greenlocatie meer naar het westen te voorzien (kortere hole), reden om meer veiligheid in te bouwen.

Wij zien deze huidige 5^{de} hole beter als de 8^{ste} hole in de routing (*zie pag. 6*).

Hole 6

458m - 423m Par 5



Hole 6

458m - 423m Par 5

Vaststelling

De eerste par 5 is vrij kort maar erg smal in een dubbele dogleg links-links.

We merken op dat deze hole in een latere periode uit een dennenbos zone is gekapt, waarbij ze nog bomen hebben willen sparen aan linker zijde. Zo bekomt men een te smalle hole, zeker voor de eerste landing-area ($\pm 20\text{m}$ breedte!), waarbij men ook nog vanaf de afslagen in een trechter speelt. Daarentegen is huidige hole 7 ernaast dan weer veel te breed, hierdoor een enigmatisch gegeven.

De vlakke fairway kent geen bunkers als verdedigingspunten welke door zijn smalte niet opvallen of noodwendig zijn. De 'out of bounds' zone van de huidige hole 7 links, vinden we overbodig.

De green, die vroeger vanuit hole 7 gespeeld werd (*oude routing van 9 holes, pag. 4*), ligt nu erg links gelokaliseerd ten aanzien van zijn huidige fairway. Links tussen green en tees hole 7 zijn er heuvels voorzien als beveiliging en verdediging voor de spelers die in twee slagen naar de green gaan, maar welke volgens ons onvoldoende een defensief effect en strategie geeft.

Voorstel tot verbetering

De ruimte tussen huidige holes 7 en 6, (die nu volledig bij hole 7 hoort) zouden we beter kunnen gebruiken voor beide holes, om hole 6 psychologisch te verbreden, maar ook hole 7 golftechnisch te verbeteren aangaande zijn huidige breedte. Dit zouden we kunnen doen met aanzienrijke "waste-area's" in zand te 'modelleren'.

Hiervoor moeten wel een aantal bomen wijken, welke ter plaatse aangeduid worden. Hier en daar zouden we aan de rechterzijde eveneens plekken met bomen willen verwijderen, om sporadisch speltechnische verbredingen mogelijk te maken.

De green en de huidige tees hole 7 worden sterk verdedigd door de wast area links, zodat ook huidige hole 7 niet meer als 'out of bounds' moet gecatalogeerd worden.

Wij zien deze huidige 6^{de} hole beter als de 9^{de} hole in de routing (*zie pag. 6*). Indien zo, dan kan de doorgang links naar de tees van huidige hole 7 komen te vervallen.

Hole 7

345m - 320m Par 4



Hole 7

345m - 320m Par 4

Vaststelling

Deze middellange Par 4 is een brede, vlakke en saaie hole, welke vooral wordt gekenmerkt door de volgroeide rechtlijnige bomenlijn aan rechterzijde, weliswaar met inspringend gedeelte op de hoogte van de landing-area. De fairwayvorm is eveneens rechtlijnig gemaaid, welke de simpliciteit van de hole accentueert. De roughzone links is weinig speltechnisch geëigend.

De redelijk kleine ronde green ligt iets verhoogd ten aanzien van zijn omgeving, die geen verdere ondulaties vertoont. De enige greenbunker links is wederom zeer vlak uitgevoerd. Omdat er geen ondulaties achter de green zijn is het dieptezicht van de green niet optimaal.

Achter de green is er een verloren ruimte.

Deze 'platte' hole heeft zeker een boost nodig met inbegrip van een meer golftechnische filosofie.

Voorstel tot verbetering 1

Samen met de huidige hole 6 is de zone tussen de twee holes golftechnisch te verbeteren met het voorzien van "waste-area's" in zand, variërend van breed naar smal. Deze zones zijn wel te 'shapen' met een bulldozer en/of kraan en met een gesloten grondbalans en voorzien van drainage. De zandlaag moet minimaal 30cm zijn en volgens een bijzondere specificatie.

De bestaande green zou hier mooi uitgebreid kunnen worden naar achteren, waar ruimte over is, om een langere Par 4 te creëren. Green en omgeving remodelleren tot een harmonieus geheel.

Voorstel tot verbetering 2

Indien hier wordt gekozen om een korte Par 5 te creëren, moet er niet alleen voor een nieuwe greenlocatie gekozen worden meer naar achteren (locatie bestaande tees huidige hole 8), maar ook nieuwe tees voorzien ten zuiden van huidige green 6 in de bestaande bosstrook. Onvermijdelijk zullen dan een aantal bomen moeten verwijderd worden in de lijn naar de landing-area.

Wij zien deze huidige 7^{de} hole ook beter als de 6^{de} hole in de routing (zie pag. 6).

Hole 8

305m - 241m Par 4



Hole 8

305m - 241m Par 4

Vaststelling

Deze korte en smalle Par 4 wordt vooral gekenmerkt door een bijna 90° dogleg links, waarbij noodzakelijkwijs netten zijn geplaatst om huidige green 5 te vrijwaren van alle gevaren.

Een 'out-of-bounds' binnen het terrein van de golfbaan is géén goed teken, en is steeds een gevolg van een onprofessionele routing!

Mede omdat de landing-area in de dogleg te kort ligt tot de tees, op ±185m van de backtee en ±150m van herentee ligt, is afsnijding van de hole voor de betere speler eerder normaal dan uitzondering. In vogelvlucht begint de green op ±255m vanaf de backtees en ±225m vanaf de herentee.

Dit fenomeen is onverantwoord en gewoon te gevaarlijk...!

Wij merken op dat de eigenlijke landing-area buiten zijn bijna 90° bocht, alleen de bomen als verdediging gelden, zonder extra obstakels als bunkers en/of waterpartij. Dus te weinig verdediging!

De iets verhoogde green is lang en interessant en heeft een langwerpige frontbunker.

De backtee daarentegen heeft te veel last van schaduw, waardoor grasgroei wordt belemmerd.

Voorstel 1 tot verbetering

Om de situatie met huidige hole 5 veiliger te maken moet er hier gekozen worden voor meer strategie in de vorm van 'penal design', door de afsnijding naar de green toe te ontmoedigen. Een imposante waterpartij met bunker aan green tot landing-area kan het huidige concept overtreffen en veiliger maken. Meer ruimte creëren in de backtee-zone voor licht en lucht. Zichtbaarheid van de volledige hole zal het effect alleen versterken en beveiligen, waardoor onvermijdelijk een aantal bomen zullen moeten wijken. Holelengte blijft dezelfde op ± 305m. Eventueel nieuwe tees voorzien meer rechts in de bomenrij.

Voorstel 2 tot verbetering

Als voor de vorige hole een korte Par 5 wordt gekozen, moet er plaats gemaakt worden voor deze green en zullen we de hole inkorten door de tees meer noordelijk op te schuiven. Hierdoor zal de verdediging van de hole nog scherper gesteld mogen worden. De voorziene waterpartij wordt hier uitgebreid tot aan de vóórgreen. Omdat de landing-area hier korter aan de green ligt, loopt hier de waterpartij niet zo ver in het oosten. Eveneens hier zullen een aantal bomen moeten verwijderd worden. Deze zullen ter plaatse aangeduid worden. Holelengte wordt hier gereduceerd tot ± 255m.

Voorstel 3 tot verbetering

In plaats van de voorziene waterpartij, in voorstel 1 + 2, zouden we kunnen besluiten voor een grootse 'waste-area' of bunker. Onze mening echter zal het gevaar hierdoor niet worden vermeden omdat het afstraffend effect niet sterk genoeg zal zijn...!

Ook deze hole zien wij in de routing beter als de 7^{de} hole . (zie pag. 6).

Hole 9

350m - 310m Par 4



Hole 9

350m - 310m Par 4

Vaststelling

De 9^{de} hole is een middellange par 4, wederom in een betekenisvolle dogleg naar links. De bomen staan ergerlijk dicht op mekaar in de boomzones, zodat de speelbaarheid erg bemoeilijkt of zelfs onmogelijk wordt. De rechtlijnigheid van de bomenlijn met dennen, samen met de vlakheid van de fairway karakteriseert de dufheid van de hole. De waaivormige bomenlijn links voor de landing-area, versterkt niet alleen de smalte van de hole maar verscherpt daarbij de hoek van de dogleg.

Na de landing-area (=dogleg) versmalt de hole conisch en rechtlijnig naar de green toe (tot ± 21 m breedte!), zodat de enige front greenbunker links gedeeltelijk achter de bomenlijn ligt. De vlakke eerste helft van de fairwayzone is erg nat door hoogstwaarschijnlijk zware bovengrond in klei of leem.

De interessante green in vorm en ondulatie krijgt veel schaduw van de bomen in het zuiden.

Voorstel tot verbetering

Eerst en vooral de boomzones links en rechts van de hole sterk uitdunnen, zodat speelbaarheid ervan wordt bevorderd. Verbreden van hole door kappingen op hoogte van begin fairway aan weerszijden, zodat het gevoel en de zichtbaarheid van de hole vanaf de tees wordt gestimuleerd.

De scherpe 'binnenhoek' van de dogleg breken door afronding en voorzien van een strategische, goed zichtbare fairwaybunker voor de gevorderde spelers. Misschien zou hierbij een solitaire boom gehandhaafd kunnen worden. Deze alteratie zal de hole voor de kortere of zwakkere spelers in feite ook vereenvoudigen.

Remodelleren van de fairway met inbegrip van afvoerputten in de depressies en voorzien van een zandlaag (± 20 cm) om steeds een droge en speelbare fairway te bekommen.

In tweede gedeelte van de hole de rechtlijnige bomenlijn in trechtersvorm breken door kappingen links voor de greenbunker en rechts een kleine verbreding te voorzien.

Greenbunker en omgeving remodelleren.

In de routing zien wij deze als de 5^{de} hole in de routing (zie pag. 6).

Hole 10

474m - 386m Par 5



Hole 10

474m - 386m Par 5

Vaststelling

Deze aangenaam uitziende en korte Par 5 is een goede golftechnische hole van het type 'heroic design'. Hij wordt vooral gekenmerkt door de lange en smalle waterpartij gaande van de teezones tot de tweede landing-area en zonder fairwaybunkers.

Het is jammer dat het water frontaal niet zichtbaar is, door de hoog opgebouwde herentee. Zelfs de eerste landing-area links van deze waterpartij is niet goed zichtbaar door de hoge damestee. Deze is overigens vrij nat. De vorm van de lange waterpartij is nogal rechtlijnig uitgevoerd.

We hebben hier een imposante heuvelrug in de fairway waardoor op deze plaats de helling naar het water een extra moeilijkheid vormt voor de golfer. Het einde van de waterpartij, zo'n 45m voor de green, is ook niet zichtbaar ter hoogte van de tweede landing-area, dit is erg jammer.

De opvallend verhoogde green, waarbij het greenvlak zelf niet zichtbaar is, vertoont interessante ondulaties. De neerwaartse helling in de green vinden we eerder unfair voor de modale speler.

De vijf bomen rechts van de green vinden wij te veel van het goede en zou fairway kunnen zijn. De tweede greenbunker rechts fungeert als opvang, maar is onzichtbaar en erg ver verwijderd van de green zelf. De helling naar de green komt nogal zwaar en bolvormig over.

Voorstel tot verbetering

Eerst en vooral willen we de heren en dames medal-tees sterk verlagen om zichtbaarheid op waterpartij en landing-area's te bekomen.

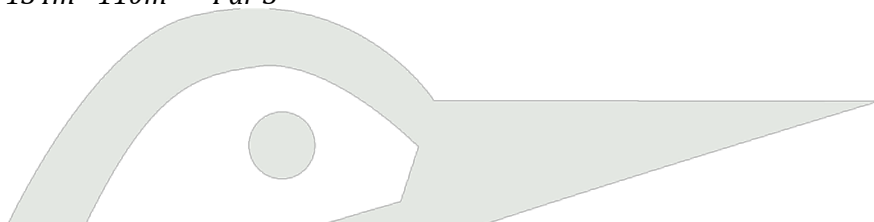
De vorm van de (2) lange en smalle waterpartij inclusief de fairway remodelleren, zodat de hole wordt geoptimaliseerd op gebied van de strategie en de zichtbaarheid. Waterpartij mede uitdiepen zodat wildgroei wordt beperkt en onderhoud wordt vereenvoudigd. De fairway zien we met minder unfaire hellingen naar het water toe, meer ontvankelijk concaaf met inbegrip van opvangputjes.

Extra frontbunker voorzien om strategie te verhogen en de bolvormige helling van de green te breken. Tweede greenbunker links remodelleren. Green uitbreiden achter tot bestaande heuvel. De maailijn van de fairway herzien rechts van green met inbegrip van het kappen van bomen waarbij de twee grootste gehandhaafd blijven.

Al deze werkzaamheden zouden binnen een week kunnen voltooid worden.

Hole 11

134m - 110m Par 3



Hole 11

134m - 110m Par 3

Vaststelling

Door zijn symmetrische opstelling ziet deze vrij korte Par 3 er sloom uit. Hij wordt gespeeld vanaf de verhoogde tees, gepositioneerd tegen een dijk. Deze tee is jammer genoeg gericht naar de rechterzijde van de green. De laatste twee bomen nabij de tee beletten de zichtbaarheid aan linkerzijde van de hole vanaf de backtee.

Spelend over een dwarse waterpartij en bunkerpartijen is een zuiver voorbeeld van 'Penal design'.

De brede waterpartij, welke niet goed zichtbaar is door zijn ondiepe lengte, is een bron van ergernis voor de zwakke golfer, wat we ten zeerste afkeuren. De fairway is uiterst vlak en vaak nat...!

De ietwat verhoogde en ronde green wordt dan verdedigd met twee frontbunkers, die op ± 5 m van de green liggen! Het greenvlak zelf heeft een interessante dwarse heuvelrug, maar waardoor weinig pinposities overblijven.

De onbenutte ruimte achter de green (± 30 m diepte) is voor ons een raadsel.

Voorstel tot verbetering

De dwarse positie van het water willen we veranderen in een uitgebreide linkse waterpartij, zodat de zwakke speler altijd een kans heeft om naar de green te gaan. Het rechter gedeelte van de bestaande vijver wordt gedempt. De rechter frontbunker vervangen we door een grasholte. De linker greenbunker handhaven we als opvang en strategie tussen green en waterpartij.

We hebben hier ook de kans om de green te vergroten en te verlengen tot ± 40 m lengte. De gehele constructie uitvoeren met een gesloten grondbalans met zachte ondulaties in heuvels en depressies inclusief afvoerputjes, dit alles om een droge hole te garanderen het hele jaar door.

De twee laatste bomen aan de teezone verwijderen om volledig zicht te krijgen op de hole.

Deze hole zal hierdoor meer inhoud, diepte, verantwoorde strategie voor elke categorie van speler en zal zeker esthetischer uiten dan nu het geval is.

Variatie creëren in holes met water links, zoals op hole 2 en water rechts zoals deze hole.

Hole 12

353m - 288m Par 4



Hole 12

353m - 288m Par 4

Vaststelling

Deze interessante middellange Par 4 wordt vooral gekenmerkt door zijn scherpe dogleg links.

De locatie van de backtee vinden wij nogal gewrongen in een rechterachterhoek, zodat het zicht naar de landing-area alles behalve correct is door de bomengroep aan rechter zijde. Mede is de fairwaybunker quasi onzichtbaar zodat het dieptezicht van de landing-area en carry over de bunker moeilijk in te schatten is. Deze fairway is ook niet erg breed...!

Met de wandelweg (*Justaasweg*) dwars door de hole achter de landing-area hebben we geen probleem, maar de sloten aan weerszijden van het pad vinden we minder. Deze zijn een bron van irritatie voor de zwakkere speler en vragen overigens veel onderhoud.

De zone voorbij het pad tot en met de green is zeer vochtig en vaak te nat om te spelen. Zelfs de green wordt vaak gesloten door de nattigheid...!

Voorstel tot verbetering

Om de hole vanaf de backtee een beter gevoel te geven, stellen we een andere locatie voor over het wandelpad in de directe lijn van de landing-area.

De fairwaybunker links remodelleren zodat hij goed zichtbaar is vanaf de tees, en waardoor het eerste gedeelte van de hole meer inhoud, gevoel en strategie zal geven. Fairway iets meanderend verbreden door hoofdzakelijk aan rechterzijde, maar ook elders enkele bomen te verwijderen.

De bestaande sloten aan weerszijde van het pad her-modelleren in depressies en voorzien van opvangputten, welke speltechnisch meer verantwoord zijn en die minder onderhoud vragen.

De tweede fairwayzone voorbij het pad, samen met de green, volledig renoveren om een droog en harmonieus geheel te bekomen. De nieuwe green is groter en iets verder gepositioneerd met een betekenisvolle frontbunker rechtsvoor. Tussen green en grenslijn worden diepe grasholtes voorzien. Uitvoeringstijd wordt geschat op 14 dagen.

Hole 13

369m - 299m Par 4



Hole 13

369m - 299m Par 4

Vaststelling

Deze mooie Par 4 wordt 'uphill' gespeeld vanaf de tees, in een lichte dogleg naar links.

Het zicht op de landing-area wordt belemmerd door een grote 'puist' midden en vlak voor de fairway, waar blijkbaar vroeger een boom moet gestaan hebben(?!). Gelukkig is deze weg!

Vanaf de tees hebben we het gevoel in een trechter te spelen door de smalle doorgang van de bomengroep net voor de damestee. De landing-area wordt dan nog eens subtiel versmald door de solitaire bomen links en rechts. De wilgen links zouden vervangen kunnen worden door een meer hoogwaardige boom.

De fairway/landing-area blijkt ook hier vrij nat te zijn. Wij vinden hier mooie ondulaties in tweede gedeelte van de fairway.

De vrij smalle green is interessant naar links gepositioneerd en is vrij lang met afloop rondom de green. Vooral links komen de bomen snel in spel. De greenbunker front links is niet genoeg zichtbaar voor zijn strategische locatie.

De typische streekeigen haag rechts van de fairway vinden wij vrij unfair voor de golfer.

Voorstel tot verbetering

Omdat deze hole zich goed leent om te verlengen, stellen wij hier voor om een extra backtee te voorzien rechts achter de bestaande waterpartij. Hier zouden we \pm 20m kunnen winnen. De grond voor het bouwen van de tee wordt gewonnen ter plaatse door de bestaande waterpartij te vergroten met de grond van de heuvel voor de fairway. Misschien moeten ook hier enkele bomen sneuvelen.

Het trechtereffect verbeteren door enkele bomen links en rechts te verwijderen ter hoogte van de dames tee.

De bestaande heuvel verwijderen zodat het zicht op de landing-area wordt verbeterd.

Indien de fairway altijd droog dient te zijn, deze remodelleren met inbegrip van opvangputten en voorzien van een zandlaag.

Bestaande haag verwijderen, dit zal mede voor hole 14 de zichtbaarheid bevorderen.

Greenbunker uitdagender maken + linkerzijde van green remodelleren voor zichtbaarheid en meer 'opvang' creëren.

Hole 14

329m - 239m Par 4



Hole 14

329m - 239m Par 4

Vaststelling

De kortste Par 4 van de 2^{de} negen holes is een aangename dogleg rechts.

De bestaande waterpartij (= staat hoofdzakelijk droog → is het wel een waterpartij?) is moeilijk of niet zichtbaar vanaf de tees! Mede de haag die ervoor staat is de oorzaak van de zichtbelemmering ervan. Door de spontane groei van hydrofyten lijkt het een onverzorgde zone, en mede een bron van narigheid voor de zwakkere speler.

Dit item is het cruciale element en verdediging van de hole en is daarom uiterst belangrijk om zichtbaar te zijn als waterhindernis (=met water!) of beter zandhindernis!

De niervormige green kent één vlakke, bijna onzichtbare greenbunker aan linker zijde. Deze green is te weinig verdedigd ten aanzien van de lengte van de hole. Achter de green is een verloren ruimte.

De kleine nursery green met waterplasje of verwaarloosde bunker achter de bestaande green is ons een raadsel? Is dat de green geweest van deze hole? Dan was er wel reden tot verplaatsing vanwege het gevaar t.a.v. van de tees van de volgende hole.

Voorstel tot verbetering

Wij vinden dat het belangrijkste verdedigingselement van de hole, goed zichtbaar en verzorgd moet uitzien vanaf de tees. De keuze voor ons gaat uit naar een meanderende 'wast area' of grote bunker in plaats van een waterhazard, die zich uitstrekt tot aan de green. Hermodelleren van vorm en diepte (*gereduceerde concave diepte*) in heuvels en dalen en voorzien van drainage en zand. Het geheel moet natuurlijk speelbaar zijn en past in de filosofie van de golfbaan samen met huidige holes 6-7-16-17.

De green kan uitgebreid worden links achter, zodat een interessante, lange green een extra verdedigingselement is in deze korte Par 4. Greenbunker mede remodelleren. Bestaande pad achter green verleggen naar achteren.

Indien noodzakelijk zou de backtee kunnen uitgebreid worden naar achter met ± 10m.

Hole 15

355m - 274m Par 4



Hole 15

355m - 274m Par 4

Vaststelling

Deze middellange Par 4 dogleg links wordt vooral gekarakteriseerd door zijn smalte.

Deze hole speelt veel moeilijker dan wat zijn lengte laat vermoeden en dit door verschillende simultane oorzaken :

- een erg smal eerste gedeelte van de hole, spelend in een trechter;
- een landing-area die voorbij de kromming van de dogleg ligt;
- afstraffende struiken in de boszones aan weerszijde;
- een artificiële waterpartij op een rare en dwarse locatie;
- een smalle, lange green uitgevoerd in twee plateau's;
- een vreemde erg steile greenbunker links.

Het tweede gedeelte van de hole is extreem nat, tezamen met het eerste gedeelte van de volgende hole. De zware bodem in deze zone zal de grootste boosdoener zijn. De vormgeving van de fairway in een V-vorm en de afwatering is hier niet ideaal.

De greenbunker heeft hier een aparte stijl met een erg steile wand, die we nergens anders in het project tegenkomen.

Wij zijn geen voorstander van de struiken in de boszones en in de zone tussen green en volgende tees.

Voorstel tot verbetering

Vooraleerst stellen we hier heel wat kappingswerken voor. Niet alleen om de hole te verbreden, maar ook om meer strategie en zichtbaarheid te creëren vanaf de tees : links vooraan ter hoogte van de carry om het trechtereffect te verminderen met meer zichtbaarheid, en rechts achter om de landing-area iets meer naar rechts te verplaatsen. Daarbij hoort ook het kappen van de struiken tot een diepte van minimum 10m in bos.

Een opvangvijver voorzien in het diepste punt van de hole, waarbij het tweede gedeelte van de fairway en rondom green wordt geremodelleerd met inbreng van opvangputten en 'sand capping'. Deze vijver moet voorzien worden van een overloop die dan aangesloten wordt aan het lager gedeelte bestand land buiten de opspuiting. Deze vijver kan dan ook fungeren voor alle afvoeren in de omgeving. Deze werkzaamheden kunnen beter tezamen met hole 16 gebeuren.

De bestaande kunstmatige vijver wordt vervangen door een fairwaybunker.

Voorstel om de greenbunker eveneens te remodelleren.

Eventueel een nieuwe backtee in relatie met de voorgestelde waste-area van vorige hole.

Hole 16

559m - 403m Par 5



Hole 16

559m - 403m Par 5

Vaststelling

Indrukwekkende Par 5 met zijn lengte van 559m van de backtees, in een dubbele dogleg. In de tijd de vooropgestelde langste par 5 van Nederland.

Vanaf de backtee is het een te smalle en onaangename drive naar de landing-area. Daarbij is de landing-area zelf ook smal door de insprong van de rechter bomenlijn. Het verschil van lengte (94m) tussen backtee en medaltees vinden we vreemd. Daardoor creëert men verschillende landing-area's en komt de landing-area van de medaltees voorbij en achter de curve van de bomenlijn te liggen.

De zone vanaf deze tee tot voorbij de landing-area heeft eveneens zware hydrologische problemen zoals op de vorige hole in vochtige periodes. Hier is al in het verleden zwaar geïnvesteerd, maar de resultaten zijn blijkbaar niet bevredigend.

Het tweede gedeelte van de hole is zanderig en droog, is uitgevoerd in een concave vorm zonder veel strategie, uitgezonderd de subtiele versmalling met een aantal solitaire bomen aan weerszijde op \pm 245m van de medaltee Heren. De eerste fairwaybunker op \pm 30m voor de green is moeilijk zichtbaar, met een rechtse locatie als strategie die wij niet goed begrijpen.

De linker greenbunker is eveneens niet goed zichtbaar. De redelijk kleine green vertoont gevoelige ondulaties. De opvallende vallei links van de greenzone vinden we interessant, maar is golftechnisch niet uitgebuit.

Voorstel tot verbetering

Vooraleerst willen we de lengte van de backtee en de medaltees meer op mekaar afstemmen, omwille van hun landing-area's meer naar mekaar te krijgen. De zone aan de tees verbreden door enerzijds rechts te verbreden, maar anderzijds door struiken te verwijderen in de zone tussen beide holes, zodat het enge effect wordt weggewerkt. De eerste landing-area gevoelig verbreden aan rechterzijde voor het zicht en gevoel, maar verdedigen met een fairwaybunker.

De gehele zone van tees (= nieuwe locaties medaltees Dames, Heren) tot en met de eerste landing-area met fairwaybunker kan 're-shaped' worden met inbegrip van het Storm-Sewer-System + 'sand capping'. Al het water komende van de opvangputten kan geleid worden naar het laagste punt, dit zal hoofdwarschijnlijk de waterhazard op de vorige hole worden.

Het tweede gedeelte van de hole meer inhoud en strategie geven door een extra kleine fairwaybunker links op \pm 125m voor de green. Het bestaande pad wordt hierdoor ook meer beveiligd.

In de finale zone van de hole de bestaande vallei benutten door een mooi uitzijnde maar tevens een golftechnische 'waste area' te voorzien, inclusief de bestaande greenbunker, welke kan continueren tot de green van de volgende hole. De bestaande fairwaybunker rechts wordt dan overbodig en verwijderd. De solitaire bomen rechts zullen ook meer speltechnische betekenis krijgen.

Hole 17

147m - 107m Par 3



Hole 17

147m - 107m Par 3

Vaststelling

Deze vlakke Par 3 is vooral kenmerkend aan zijn schuin gelokaliseerde lange en smalle green.

Je kan hier goed zien dat deze green vroeger van het westen (links) gespeeld werd als par 4 zijnde, waarbij zowel de greenbunker als de green zelf zichtbaar waren. De green wordt nu als een par 3 gespeeld en we begrijpen dan ook waarom ze de speelrichting verlegd hebben. Een volgende hole als par 3 zijnde in dezelfde richting als de vorige hole is te vermijden.

Het schot naar de green wordt nu van het zuiden gespeeld. Hierdoor komt de heuvel (eerst rechts gelegen van de green) nu front te liggen, waardoor de green hoofdzakelijk blind geworden is.

De smalle green heeft interessante bewegingen met een centrale richel en een klein plateau'tje rechts achter.

Voorstel tot verbetering

Ook hier willen we meer strategie in de hole krijgen.

De voorgestelde 'waste area' van vorige hole 16 willen we hier diep doortrekken tot aan linker zijde en frontzijde van de hole. Een aantrekkelijk gegeven voor de hole met links zand en rechts bos.

De bestaande greenbunker achter wordt ingekort en vervangen door heuvels. De frontheuvel wordt vervangen door twee grasholtes, zodat de green zichtbaar wordt. Rechtsachter de green voorzien we een depressie als 'ballenvanger' voor te lang geslagen ballen.

Het resultaat zal verbeteren als we de tees, maar vooral de achterste tee gevoelig verhogen.

Zowel de links kort geplaatste pinpositie als de rechts achter geplaatste, is zo evenredig boeiend te noemen.

Hole 18

429m - 373m Par 5



Hole 18

429m - 373m Par 5

Vaststelling

Om te eindigen hebben we hier te maken met de kortste Par 5 van het project, die wel erg smal en rechtlijnig is uitgehaald (!?). Geen uitgesproken 'finishing-hole', jammer.

Vreemd vinden we dat deze hole van 429m als Par 5 wordt gecatalogeerd. Daarom ook zijn er rondom de green zes bunkers voorzien, waarvan er maar twee zichtbaar zijn!

De breedte van de hole, welke van tee tot landing-area $\pm 10m$ tot $\pm 30m$ bedraagt, vinden wij ergerlijk smal. De volledige landing-area is gevoelig geonduleerd in het midden, zodat hij convex (bol) komt te liggen. Door het afroeffect van de ballen naar de zijkanten, wordt de hole nog eens versmald. Deze elementen geven de hole vanaf de tees een onaangenaam en akelig gevoel.

Het kleine plasje water rechts op $\pm 80m$ voor de green vinden we, door de volledige dichtgroei van hydrofyten, onverzorgd uitzien. Speltechnisch heeft het door zijn locatie en grootte weinig of geen significantie.

De hole van landing-area naar de green is daarentegen erg breed en leeg met een open zone links van de green die geen functie lijkt te hebben en die vrij nat is. Dit omdat het een ingesloten ruimte is. De vier onzichtbare bunkers van de zes rondom de green, zijn onacceptabel.

Voorstel tot verbetering

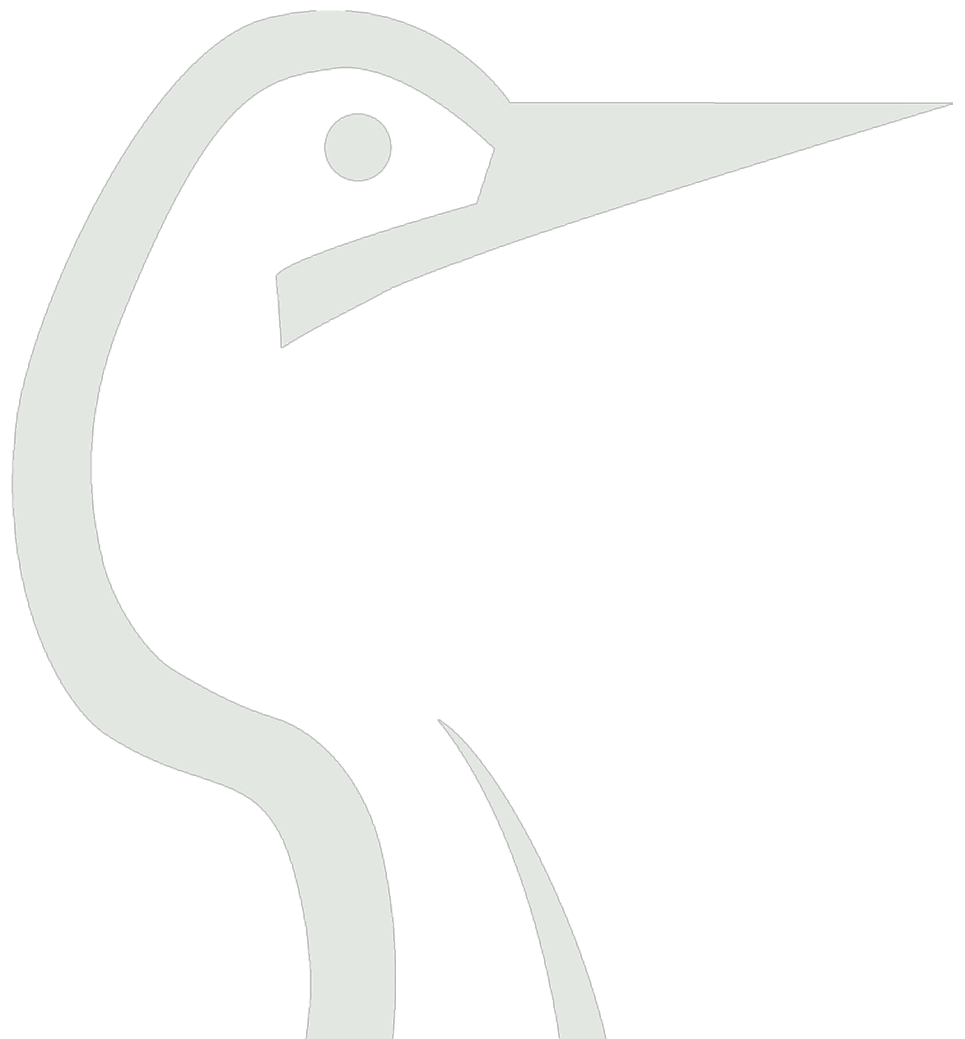
Deze hole verdient een bijzondere 'finishing hole' om af te sluiten, door meer strategie in te brengen.

Eerst en vooral willen we deze Par 5 veranderen in een Par 4 van maximum $\pm 415m$ lengte van de backtees. Dat betekent dat de medaltees eveneens worden ingekort.

Links en rechts meanderende verbredingen doorvoeren door bomen te kappen. Zelfs openingen in de smalle bospercelen kunnen wonderen doen en geven perspectieven. Dit alles onder begeleiding. Om het euvel van de bolvormige landing-area op te lossen, is er een 're-shaping' noodzakelijk.

Het bestaande waterpartijtje vergroten en verdiepen, zodat het wateroppervlak goed zichtbaar wordt en blijft. De uitgekomen specie kan gebruikt worden rondom de green en langs de fairway.

Rondom de green remodeleren in een filosofie die bij een lange par 4 past, zie schets. Rechts voor de green een beduidende strategische bunker, links voor en links langs de green depressies als fairway tussen green en rough met opvangputten. Betekenisvolle heuvels in de rough links om de fairway af te bakenen (*aangeduid met een '+' op de schets*).



Arch. Bruno MMA STEENSELS
Kastanjelaan 4, 3570 ALKEN, BELGIË
Tel : +32 11 31 42 27 Mob : +32 475 81 40 81
Email : bruno@mastergolfinternational.com www.mastergolfinternational.com